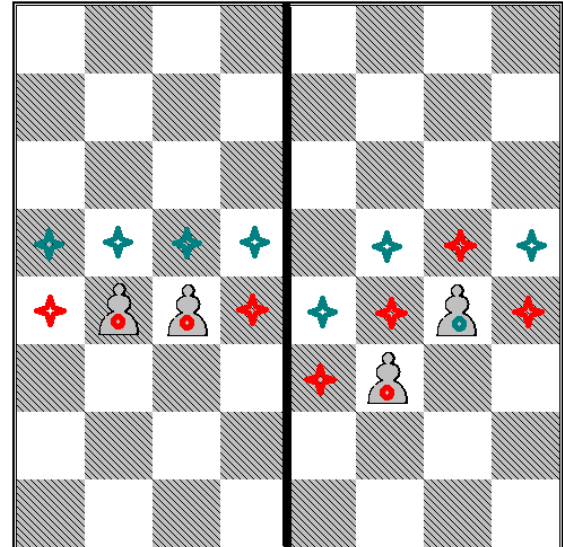
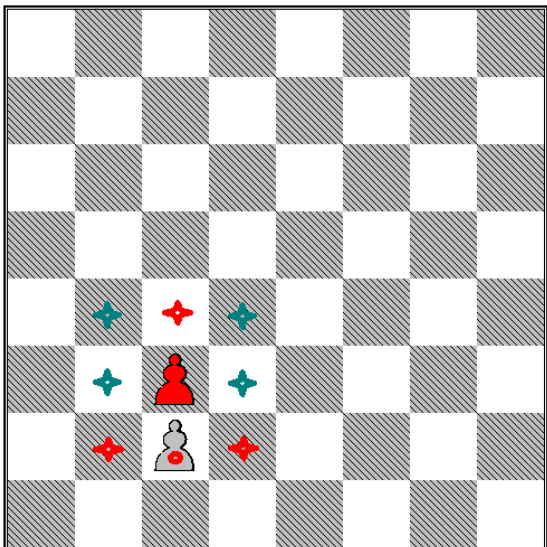


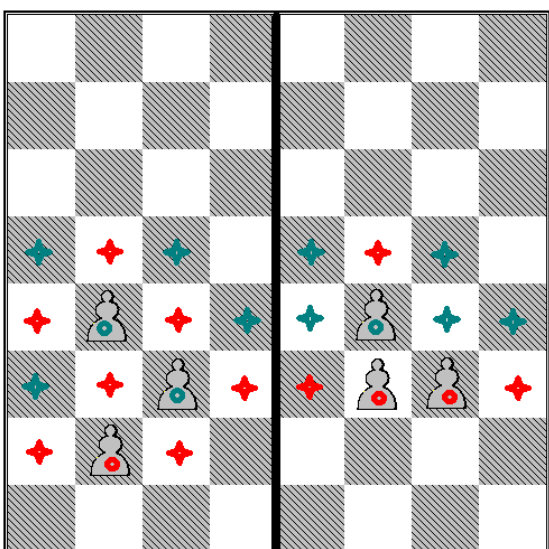
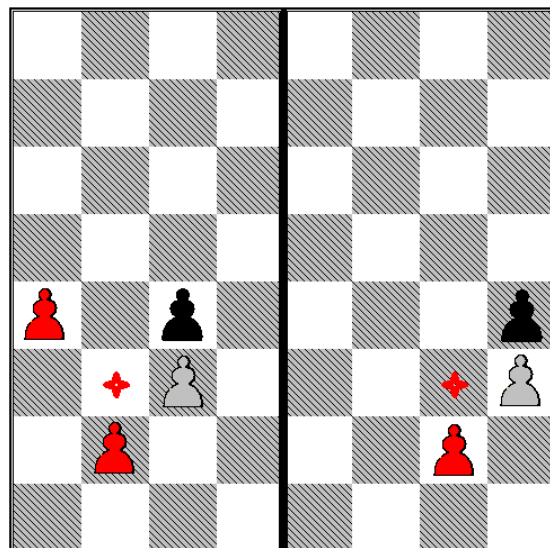
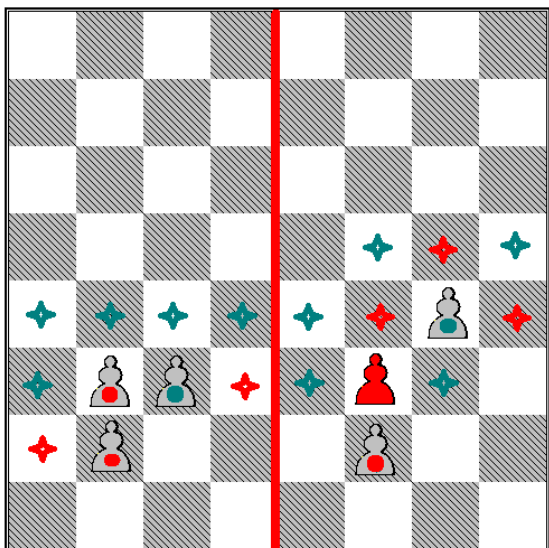
Bonden er farveblind og er derfor svag foran og på siderne.



To sidestillede bønder samarbejder offensivt ved at dække hinandens huller i front. Til gengæld er de begge sårbare for angreb.

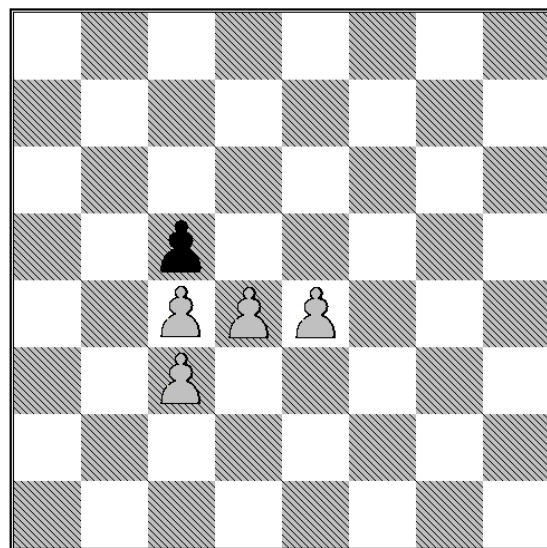


Dobbeltbonden 'plomberer' nogle af den foranstående bondes svagheder. Til gengæld er den forreste bonde særlig svær at forsvare, da den ikke kan forsvares bagfra. Desuden er bagerste bonde oftest helt immobil og dermed lettere at angribe.



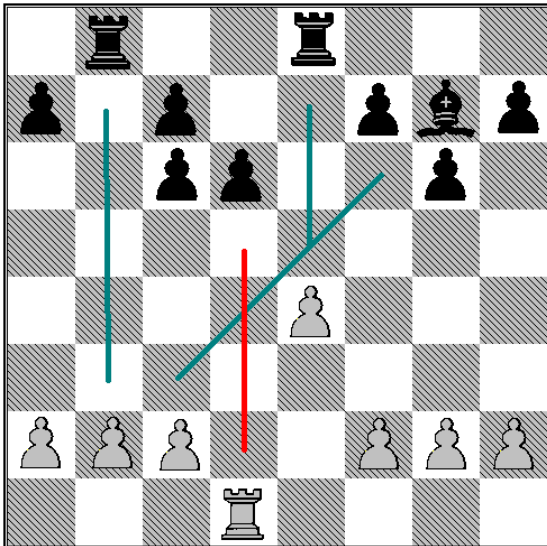
En enkelt bonde kan fastholde 2-3 bønder under visse omstændigheder. Disse kan så ikke rykke frem til en gunstig bondeformation, men forbliver tilbagestående eller isolerede (eller bliver slået).

2½ bonde konstellationen kan være solid i og med at bagerste dobbeltbonde kan 'plomber' svagheder i de to forreste bønders opstilling. Denne konstellation kan være vanskelig at blokere med især springere og løbere, når den rykker frem. Blandt andet fordi den svage bagerste bonde er gemt bagved de andre. En opstilling, hvor dobbeltbonden står bagerst, er imidlertid meget svag for frontalangreb og blokade.

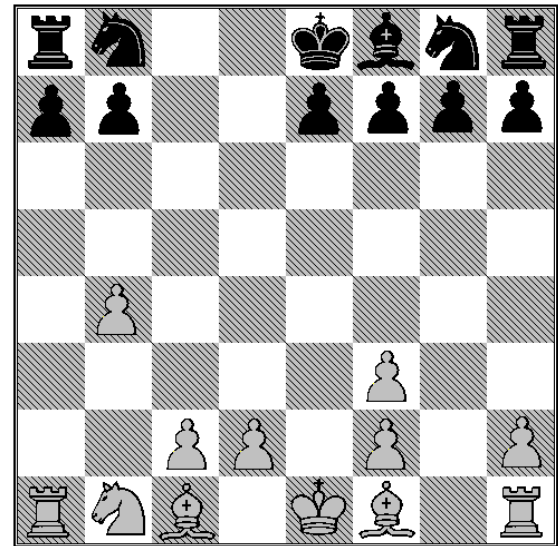


En blokade foran dobbeltbonden kan få hele bondemassivet til at stivne og fastlægge forreste dobbeltbonde som angrebsmål.

Bemærk også, at hvis forreste bonde blandt dobbeltbønderne falder, er den tilbageblevne bonde også typisk svag (tilbagebleven bonde), og man slås derfor med en dobbelt bondesvaghed.



2½ bonden som stabilisator af centrum i defensiv opstilling. Man har kontrol over centrumsfelter og åbne linier for tårne til gengæld for dobbeltbondesvagheden. De åbne linier giver mulighed for at true hvids bønder, som så kræver forsvar.

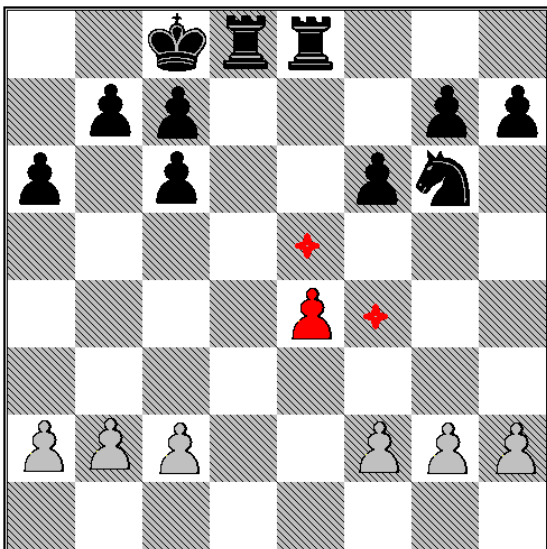


En stilling som fremkommer efter trækkene:

1.e4,c5 2.b4,cxb4 3.a3,d5 4.exd5, ♖xd5 5. ♗f3, ♙g4 6.abx4, ♘xf3 7. ♗xf3, ♗xf3 8.gxf3

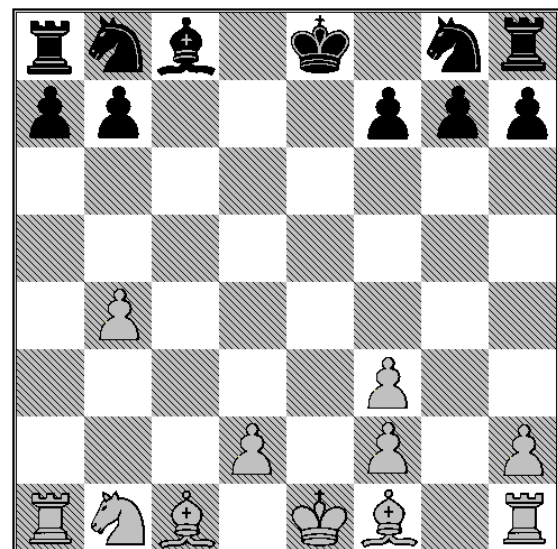
Hvem står egentlig bedst her?

Dynamiske fordele vs. statiske fordele.



Den spanske afbytningsvariants bondeskelet. Sort har tryk mod hvids centrum og e-bonde med god plads til løberparret – så længe der er mange officerer på brættet, fungerer det fint for sort.

Fjern de fleste officerer, og hvid har en fordelagtig 4 mod 3 bondeovervægt på kongefløjen. En permanent fordel modsat sorts dynamiske muligheder.



Denne stilling ses efter trækkene:

1.e4,c5 2.b4,cxb4 3.a3,d5 4.exd5, ♖xd5 5. ♗f3, ♙g4 6.abx4, ♘xb4 7.c3,e4 8.cxb4,exf3 9. ♗xf3, ♗xf3 10.gxf3

Hvem står bedst her?

Dynamiske fordele vs. statiske fordele.

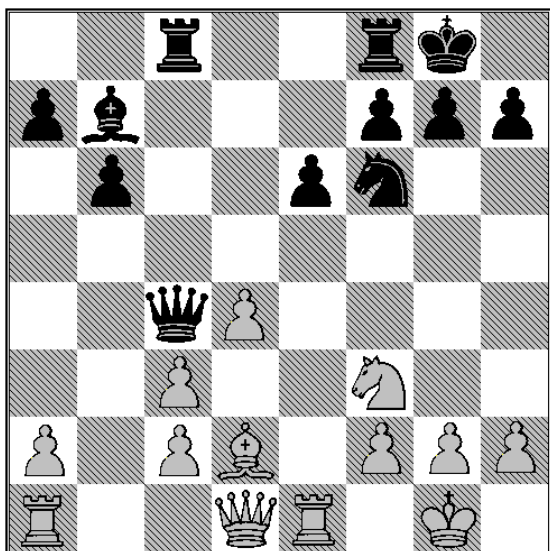
DUMME BØNDER

Hvid: Catharine Lip

Sort: Jesper Schultz-Pedersen

Australian open 2003, r2.

1.e4, ♖c6 2. ♗c3, e6 3. ♗f3, d5 4. d4, ♙b4 5. ♙d3
6. ♗f6 6.cxd5, ♗xd5 7.o-o, ♙xc3 8.bxc3, o-o 9.
♙e1, b6 10. ♙f4, ♙b7 11. ♙xb7, ♗ac8 12. ♙f4, ♗
a5 13. ♙d2, ♗c4 14. ♙xc4, ♗xc4



15. ♗e5, ♗d5 16.f3, ♗fd8 17. ♗e2, ♗d7 18. ♗f2
, ♗xe5 19. ♗xe5, ♗d7 20. ♗g3, f6 21. ♗h5, ♗f7
22. ♗h4, ♙d5 23. ♗h3, ♗g6 24. ♗c1, ♙xa2 25. ♗
g4, ♗f7 26. ♗h4, g6 27. ♗e4, ♙d5 28. ♗ee1, ♗c4
29. ♗a1, ♗d7 30. ♗h4, ♗f8 31. ♗g3, a5 32. ♗eb1,
♗c6 33. ♗b2, ♙c4 34. ♙h6, ♗a8 35. ♗f4, ♗f7 36.
♗e4, ♙d5 37. ♗d3, g5 38.f4, ♗h5 39.fxg5, fxg5
40. ♗h3, ♗xh3 41.gxh3, ♙f7 42. ♗f1+, ♙g6 43.
♙f8, ♗xc3 44. ♗f2, ♗c6 45. ♙e7, a4 46. ♗f6+, ♙g
7 47. ♗f2, a3 48. ♗b1, a2 49. ♗a1, h6 50. ♙f6, ♙g8
51. ♙e5, ♗f8 52. ♗e2, ♗fc8 53. ♗c1, ♗xc2 0-1

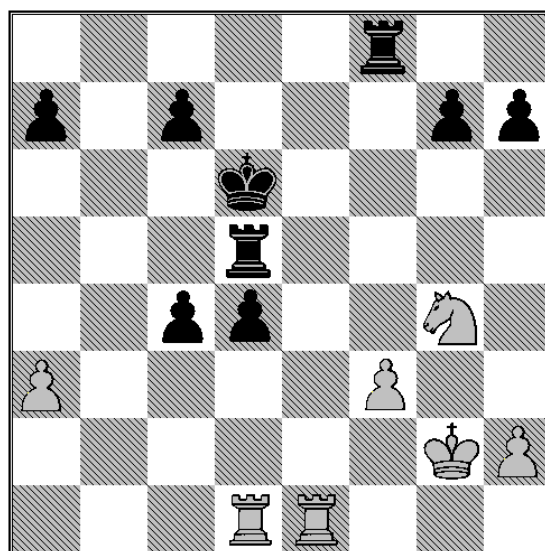
GRUMME BØNDER

Hvid: Roland Greger

Sort: Jesper Schultz-Pedersen

Copenhagen open 1995, r3.

1.e4, b6 2.d4, ♙b7 3. ♙d3, e5 4.c3, exd4 5.cxd4,
♗f6 6. ♗c3, ♙b4 7. ♗e2, ♗e7 8.f3, ♗c6 9. ♙e3,
o-o-o 10. ♗h3, d5 11.e5, ♗d7 12.o-o, ♗dxe5
13.dxe5, d4 14. ♙g5, f6 15. ♗e4, fxg5 16.a3, ♙c5
17.b4, g4 18. ♗hf2, ♗xe5 19.bxc5, gxg5 20.
gxg5, ♗hf8 21. ♗g4, ♗xd3 22. ♗d6+, ♙d7 23. ♗
xe7+, ♙xe7 24. ♗xb7, ♗d5 25. ♗ad1, ♗xc5 26.
♗xc5, bxc5 27. ♗fe1+, ♙d6 28. ♙g2, c4



29. ♗f2, ♗g5+ 30. ♙f1, ♙d5 31. ♗e7, c5 32. ♗d7+
, ♙c6 33. ♗xa7, ♗xf3 34. ♙e2, ♗e3+ 35. ♙f1, c3
36.a4, ♗f5 37. ♗a6+, ♙b7 38. ♗d7, ♙c7 0-1